

# みなみはま

発行所  
済生会新泉南病院



〒590-0535  
泉南市りんくう南浜3番7  
TEL : 072-480-5618  
FAX : 072-485-0217  
E-mail : seman.saiseikai@sirius.ocn.ne.jp  
ホームページ : http://www.saiseikaisennan.jp

## 肺がん診断における胸部CTの有用性

CT (Computed Tomography) 「コンピュータ断層装置」は、X線を照射して身体から透過してきたX線量の違いから内部の画像を作り出すレントゲン写真と基本的には同じですが、CTでは、X線照射器を身体の周りを一周させることから得られた結果をコンピュータ処理して断面像(輪切り像)を作成します。

肺の中には空気を運ぶ気管支とそれに沿う肺動脈、酸素濃度の上昇した血液を心臓に返す肺静脈などが網の目状に走行しています。胸部単純写真では平面にしか表示できませんから、これらの構造が前後に幾つも重なるため淡い陰影では写らない場合や、大動脈などの太い血管や心臓、骨、横隔膜などの陰となつて見えない場合があります。重なりなく構造を表示することの出来る断面像の方が、はるかに有用です。

「東京から肺がんをなくす会」は検診にCTを導入する前後で、発見率は2.5倍に上昇し、早期癌の占める割合は40%から80%に上昇、癌の大きさの平均は30mmから15mmに縮小したと報告されています。ただし、喀痰細胞診のみで発見されたものも10%弱あり、心臓に近い部位の早期癌を発見するには喀痰細胞診も不可欠とされています。では、「胸部単純写真だけでは無意味?」と思われるかもしれませんが、定期的に撮影し、その変化を注意深く見れば異常を指摘することが可能です。例えば、図1に示す単純写真だけで異常を指摘するのは専門

家でも困難です。しかし、前年の写真(図2)と比較すると、右上肺動脈の影が大きくなっているように見えます。念のために

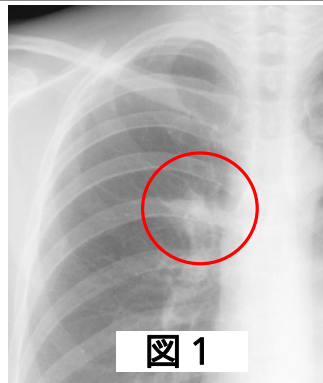


図1

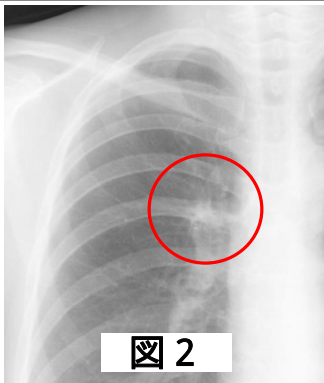


図2

た。経過を見ることの重要性はCTでも同じです。特に1cm径以下の小さな結節の診断はCTでも難しい場合が多く、大きくならないかをチェックするため、3〜6ヶ月後にCTの再検査が必要となります。この様に当院では過去の写真と比べながら評価すること(比較読影)が極めて重要と考えておりますので、開設当初のものであっても胸部単純写真、CT画像を問わず高精度の画面ですぐに比較できる環境を整え診断を行っています。

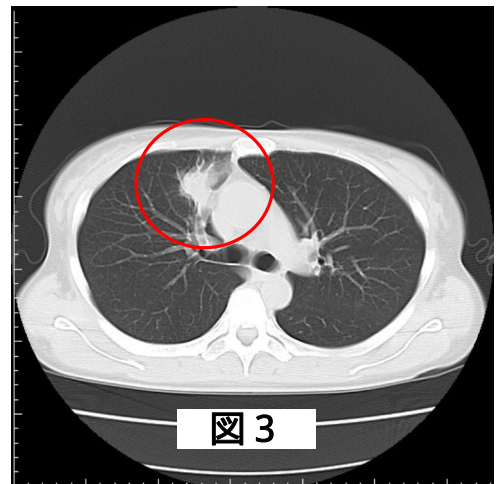


図3

また、良く質問を受けますので、被ばくについて少し述べておきます。放射線の量を示す単位としては、mSv(ミリシーベルト)というものを使いますが、病院での検査は、1回の胸部単純写真で0.07mSv、胃透視で2.0mSv、大腸の注腸検査は3.2mSv、CT検査で頭部0.5mSv、胸部0.47mSv、腹部0.23mSvと報告されています。

私たちは宇宙から持続的に放射線を浴びていますが、日本の場合その値は年間2.4mSvと報告されており、胸のX線写真に換算しますと約50枚分、CT検査では5回分になります。赤道に近い国の人々や高度の高い国は年間10mSv以上と言われていますので、そういった国の人は、普通に生活していても胸のCT20回分くらいは一年間で被ばくしていることになりませんが、問題は報告されていません。

この様に、胸部単純写真やCTなどの検査で被ばくする線量が健康に影響を及ぼす可能性は、きわめて小さいと考えられます。

(医師 竹内)

## 多剤耐性アシネトバクター・バウマニ

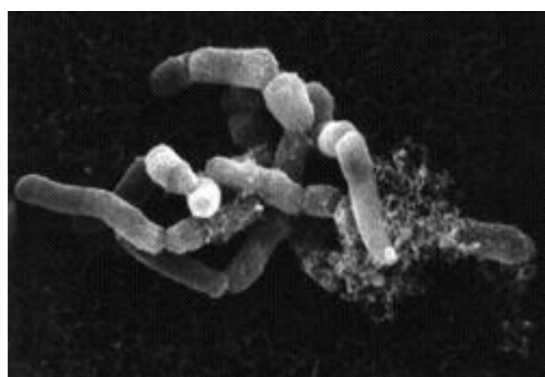
最近、東京の医療施設において院内感染が発生した報道がありました。その原因となったのが「多剤耐性アシネトバクター・バウマニ」という細菌です。以前から国内でも院内感染の原因菌として問題視されており、今回はこの細菌について解説したいと思います。

「アシネトバクター・バウマニ」本当に舌を噛みそうな名前ですが、「アシネト」とはギリシャ語で「動くことが出来ない」という意味で、さらに「バクター」とは「細菌」の意味ですので、これらをあわせると「運動性のない細菌」という語源になります。

また、「バウマニ」とは発見者である微生物学者のバウマニ夫妻（ご夫婦で微生物学者）から由来しています。さて、この細菌ですが、本来は水中や土壌など湿潤環境を好み、自然環境中に広く分布しています。人の皮膚にも存在することがあり、通常、健康な人であれば無害な細菌といえます。ではなぜこれ

ほど、社会的に問題になっているかというと、2つの理由があります。1つは「日和見感染」を起こす細菌である事。もう1つはDNA断片を自身のDNAに組み込み変異を起こしやすい菌ということです。

もう少し詳しく説明しましょう。まず「日和見感染」とは、健康であれば免疫力によって増殖が抑えられている病原性の弱い細菌が、ひとたび重症な基礎疾患で、免疫力がおちると、一気に増殖し病気を引き起こす感染症を言います。有名なMRS



Aもこの日和見感染を引き起こす原因菌であり、「アシネトバクター・バウマニ」による日和見感染では肺炎や敗血症で死亡することが報告されています。

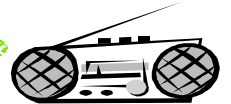
そしてもう一つ、重要な問題にこの細菌の変異に長けた能力が上げられます。これがなぜ重要かといえますと、薬剤に抵抗性をもつ様々な細菌のDNAを自身のDNAに取り込む事が出来る能力により、変身を繰り返して薬剤に対してより強い能力「多剤耐性」を身につけ、抗生物質も全く効かなくなることが問題といえます。ですので、この細菌により日和見感染がひとたび起きると、薬が全く効かず、冒頭のニュースにあるような事態がおこる可能性が高いわけです。現在、厚生労働省から各医療機関に向けて、この細菌に対する院内感染防御への取組について事務連絡がなされており、引き続き注意と対策が講じられるよう促されています。具体的な対策の方法として、この細菌による主な感染部位に呼吸器系が多いのですが、気管切開に感染しやすいこともあり、人工呼吸器や呼吸補助の装置については十分な汚染対策を行うこと

や、また、検査材料である喀痰や尿、手術創の膿などによる汚染が広がらない管理も重要といわれています。平成22年9月現在において、この「多剤耐性アシネトバクター・バウマニ」による日本での死亡例は基礎疾患（持病、入院の理由）とされてが重症である場合だけとされていますので、健康な方には恐れする必要はなく、冷静に対処して頂ければと存じます。

（臨床検査技師 岩崎）



# みなみはま放送局



## 趣味の部屋 1人優雅な映画鑑賞

映画が好きで好きでたまらない。映画のこととなると何時間でもうんちくが言えるのだが、紙面の制約もあるので今回は私のこだわりの映画鑑賞法について紹介したい。

よく映画をカップルや夫婦、友人同士で訪れるのを眼にするが全くのナンセンスである。映画は1人で見るのが正しい。一緒に行く人がいない負け惜しみではない。好みは千差万別。見たい映画が一致することは少なく、けんかの原因になる。以前、私も夫婦で見た映画がある。「男たちの大和」だ。第二次世界大戦後期の日本が誇る戦艦大和の最後の戦いを描いた巨編で、日本のために散っていく男たちの姿に感動し、こみ上げる嗚咽と溢れる涙を止められなかった作品である。しかしである。溢れる涙をぬぐいながら、ふっと横を見ると・・・嫁が寝ているのである。「えーっ・・・うそーっ。」1人で映画を見ることを誓った日になった。それと、よく開演ギリギリに入るのを眼にするがこれも良くない。開演10分前に席に着くことは映画人として基本である。これは映画の世界に入るウォーミングアップに必要な時間なのだ。さらにエンドロールの終了まで席を立たないことは言うまでもない常識だ。なのに、ほとんどの人が席を立ち、エンドロールが終わる頃に

はだれもないという寂しい状態だ。この時間こそ余韻を楽しむ至高のひとときなのに・・・

そして、もう一つ。忘れてはならない物がある。ドリンクだ。銘柄は何でも良い。口を潤す為ではなく「シーンの間の息継ぎ」に必要なのだ。最近の映画で、特にドリンクが必要だった作品に、松たか子主演の「告白」がある。我が子の復讐を描いた衝撃的な映画で、登場人物1人1人の告白により話が進むのであるが、展開が切り替わる所でドリンクを飲みリセットすることはかなり重要な事だった。それはさながらNHKで見る将棋の対戦で渾身の一手を指した後にお茶を飲む棋士の姿に似ている。さてこの作品。早くもハリウッドでリメイクが決定しているようだ。

最後に「酔う映画」について紹介したい。私なりに洗脳される映画というか、心に入り込み過ぎて2、3日その映画のことが頭から離れないものを「酔う映画」と勝手に呼んでいる。出来の良し悪しは別として、とにかく心に深く刻み込まれる作品なのでご紹介したい。かなり酔う作品なので、それでもいいとお考えの方のみチャレンジして欲しい。ただし責任はとりませんのであしからず。

作品名「ミスト」「ブラッドダイヤモンド」「ダークナイト」。

(臨床検査技師 岩崎)



## レシピの時間 疲労回復レシピ

### なすの肉巻き

#### 材料 4人分

なす 中2本  
豚ばら肉 16枚(200g程度)  
油 適量  
砂糖 大さじ1/2  
しょうゆ 大さじ1  
かいわれ(飾り用) 適量

#### 作り方

1. なすはヘタと先を切り落とし、半分に切り、さらに縦に4等分する。
2. 1のなすに豚肉をらせん状に巻く。
3. 油をひき、熱したフライパンに2を並べ、転がしながら全体を炒める。
4. 豚肉の色が変わったら、砂糖、しょうゆを加え、全体にからめる。
5. 仕上げにかいわれ等で飾る。



#### 栄養について

豚肉には、疲労回復に効果があるビタミンB1が豊富に含まれています。

また、なすの皮にはナスニンなどの抗酸化作用に優れたポリフェノールが含まれ、老化抑制やがんの予防に効果があります。

#### ひとこと

肉巻きの芯がなすなので、やわらかく食べやすいです。  
(管理栄養士 梅田)

# 第12回市民公開健康講座のご案内

日時 平成22年10月27日(水) 午後2時～午後4時

会場 イオンモールりんくう泉南2階イオンホール

講演 テーマ「血压を下げて健康長寿」

講演 「美味しく食べて上手に減塩」

濟生会新泉南病院 管理栄養士 梅田 奈浦子

特別講演 「健やかな老後を過ごすための高血圧管理」

和歌山県立医科大学 医学教育・集団医療学 教授 羽野 卓三

会費 無料(整理券が必要です)

定員 180人(先着順)

申し込み方法

下記の申し込み先へ住所・氏名・電話番号をお知らせください。

申し込み先 濟生会新泉南病院「市民公開健康講座」係

メール:kouza12@saiseikaisennan.jp

FAX:072-485-0270

TEL:072-480-5611

主催 濟生会新泉南病院 後援 泉南市 協賛 イオンモールりんくう泉南

## リレーエッセイ ―新婚生活―

常勤で働いている看護師です。私ごとではありませんが実は新婚なのです。今年2月から同居生活が始まりました。一番生活のなかで大変なのが・・・料理です。料理本を片手に慣れない料理に奮闘し、毎朝早起きし、お弁当を夫の分も作っています。夫が帰ってくると、「お弁当おいしかったよ」「ごちそうさま」と声をかけてくれます。私が働いているので、掃除洗濯などもしてくれます。家事を分担し手伝ってくれるのでとてもありがたいです。6月に式を挙げ、9月に披露宴を

終え、ようやく落ち着いた日常を過ごしています。少しづつ結婚生活に実感がわいてきました。新しく名前がかわりましたが、仕事もがんばっていきたいと思います。どうぞよろしくおねがいします。

(看護師 斯波 しば  
旧姓 矢野)

## 編集後記

最近寒くなってきました。皆様、風邪を引かない様に、手洗いうがいをしっかりとってくださいね。では、また新春号でお会いしましょう。



当院周辺の地図